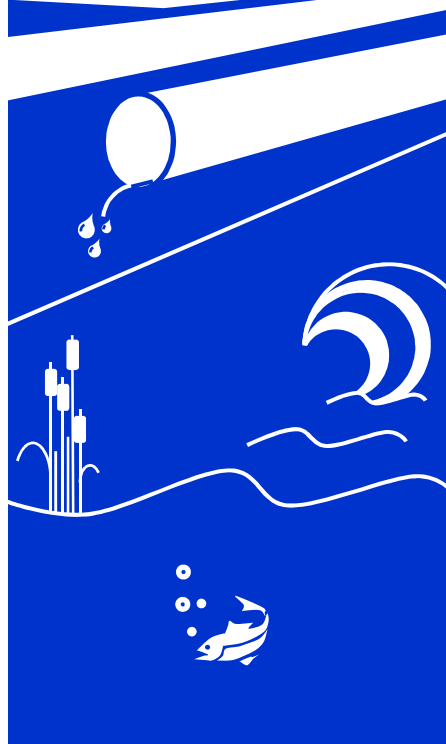




COMMUNAUTÉ
D'AGGLOMÉRATION
SOPHIA ANTIPOLIS



PLAN PLURIANNUEL DE RESTAURATION ET D'ENTRETIEN DES VALLONS

2-1. Fiches PPRE Secteur 1



Communauté d'Agglomération
Sophia Antipolis

Direction
GEMAPI Eaux pluviales

Les Genêts
449, route des Crêtes
06901 SOPHIA-ANTIPOLIS cedex



Juillet 2022



Table des matières

01 - Vallon de Mauvarre	7
02 - Vallon des Bauges	11
03 - Vallon du Paradou	15
04 - Vallon de la Mirandole	19
05 - Vallon de Rolland	23
06 - Vallon de l'Aube	27
07 - Vallon de la Mer.....	31
08 - Vallon des Horizons	35
09 - Vallon du Phare	39
10 - Vallon de la Mignonette.....	43
11 - Vallon du Puadon.....	47
12 - Vallon de Baraya	51
13 - Vallon de la petite Maure	55
14 - Vallon de la Maure	59
15 - Vallon de la Siagne	63
16 - Vallon de la Ferratone	67
17 - Vallon de Riquebonne.....	71
18 - Vallon de Fournas	75
19 - Vallon des Fumades (Vallon des Plans).....	79
20 - Issourdadou	83
21 - Vallon des Clos.....	87
22 - Vallon des Semboules	91
23 - Vallon de Font de Cine.....	95
24 - Vallon du Devens.....	99
25 - Vallon du Brusquet.....	103
26 - Vallon de la Mayre	107



LECTURE DES FICHES DE SYNTHÈSE DU PPRE

Chaque vallon fait l'objet d'une fiche qui reprend le formalisme et les informations décrits ci-après.

IDENTITE ET DECOUPAGE EN TRONÇONS HOMOGENES

L'entête reprend le nom du vallon et son code raccourcis (entre 3 et 5 lettres en fonction des cas) et les communes sur lesquelles il évolue.

Numéro - Nom du Vallon	<i>Communes</i>	CODE
-------------------------------	-----------------	-------------

Une 1ère carte présente le vallon dans son environnement et le découpage en tronçons homogènes tout le long de son linéaire.

Un tableau synthétise les informations sur le vallon en reprenant des éléments clés de sa description.

Type	Typologie de vallon		<table border="1"> <tr><td>Vallon pluvial</td></tr> <tr><td>Vallon urbain</td></tr> <tr><td>Vallon semi-urbain</td></tr> <tr><td>Vallon</td></tr> <tr><td>Vallon naturel</td></tr> </table>		Vallon pluvial	Vallon urbain	Vallon semi-urbain	Vallon	Vallon naturel		
Vallon pluvial											
Vallon urbain											
Vallon semi-urbain											
Vallon											
Vallon naturel											
Exutoire	Nom vallon / Mer										
Longueur	En mètres (m)										
Pente moy.	En pourcentage (%)										
Classement DDTM 	Non Classé / Oui										
Zonage PPRI 	Non / Oui										
Potentiel écologique	Valeur moyenne										
Actions	E1	E2	E3	E4	E5	R1	<table border="1"> <tr> <td>E1</td> <td>Action prévue au plan de gestion du vallon</td> </tr> <tr> <td>E1</td> <td>Action non prévue au plan de gestion du vallon</td> </tr> </table>	E1	Action prévue au plan de gestion du vallon	E1	Action non prévue au plan de gestion du vallon
	E1	Action prévue au plan de gestion du vallon									
	E1	Action non prévue au plan de gestion du vallon									
R2	R3	R4	P1	P2	P3						
P4	S1	S2	V1	V2							

HYDROLOGIE - DEBITS DE POINTE A L'EXUTOIRE

Hormis les vallons alimentés par des sources non pérennes, le régime hydrologique de ces vallons est majoritairement pluvial, c'est-à-dire qu'ils sont secs en dehors des épisodes pluvieux.

Ils sont donc caractérisés par leur hydrologie de temps de pluie, au regard des crues générées par leurs bassins versants.

Pour mieux appréhender les débits de crue potentiels aux niveaux des exutoires, les débits décennaux (Q10), trentennaux (Q30) et centennaux (Q100) seront indiqués dans les fiches de PPRE.

Les valeurs indiquées sont extraites des études hydrauliques spécifiques (modélisations pluies-débits, ...) pour les vallons couverts par des PPRI ou des schémas directeurs.

Pour les autres vallons, la méthode rationnelle a été utilisée (ces vallons n'étant pas jaugés) pour estimer les débits de pointe à l'exutoire. Ces débits sont indicatifs car cette méthode peut surestimer les résultats.



DESRIPTIF

- Classement DDTM06 des tronçons de vallon :

Classement CE	Oui	Non
---------------	-----	-----

- Environnement et pressions sur le milieu :

Environnement	Urbain dense	Urbain diffus	Naturel diffus	Espace naturel	
Pressions sur le milieu	Artificialisée	Fortes	Modérées	Faibles	Aucune

- Hydromorphologie, ouvrages et problématiques :

Hydromorphologie	Artificialisée	Impactée	Equilibrée	Naturelle
------------------	----------------	----------	------------	-----------

Cette partie décrit le lit, ses matériaux, l'ensemble des ouvrages présents et les problématiques en lien avec l'hydromorphologie du vallon, et fait l'objet d'une cartographie avec des photos descriptives du vallon.

Symbologie utilisée :

Problématiques	Ouvrages
△ Artificialisation du lit	☒ Ouvrage
▲ Obstacle	⊞ Enrochement
≠ Embacle	
Ⓔ Erosion	
● Déchets	
⊘ Pollution par EU	

- Ecologie :

Etat ripisylve	Artificialisée	Absente	Mauvais	Moyen	Bon	
Présence Flore Protégée	x : position	Non				
Potentiel écologique	Artificialisée	Mauvais	Médiocre	Moyen	Bon	Très bon

Cette partie décrit l'ensemble des composantes en lien avec l'écologie du vallon, notamment l'état de sa végétation et les espèces invasives, envahissantes et protégées sur son linéaire. Une cartographie descriptive précise la position des stations et l'état de la ripisylve.

Symbologie utilisée :

Ecologie	Etat ripisylve
🌿 Faune protégée	— Bon
🌱 Flore protégée	— Moyen
🌿 Flore envahissante	— Mauvais
🌿 Flore invasive	— Artificiel
💧 Zone humide	— Absence

Sur la cartographie représentant l'écologie, les espèces présentes sont affichées sous forme de bulles :



- Accès aux tronçons :

Une carte représente les zones accessibles ou non sur le tracé du vallon, en fonction des accès et du cloisonnement par les propriétés privées, et positionne les accès repérés pour accéder aux berges du vallon.

Symbologie utilisée :

Accès au tronçon		Accessibilité	
	Libre		Accessible
	Restreint		Restreint
			Inaccessible

PLAN PLURIANNUEL DE RESTAURATION ET D'ENTRETIEN POUR LE VALLON

La dernière page reprend l'ensemble des actions prévues au PPRE du vallon, leur répartition dans le temps et le détail par tronçon en fonction des objectifs lié à la typologie du vallon.

- Rappel des objectifs :

Chaque type de vallon fait référence à des objectifs différents :

Type	Objectifs
Vallon pluvial	Maintien en l'état, le retour à l'état naturel est compromis, le vallon garde son caractère et est alors décrit comme un réseau.
Vallon urbain	Objectifs difficiles de renaturation mais aux grés des opportunités entamer des démarches de restauration (restauration de berge, lit, restauration de ripisylve ...)
Vallon semi-urbain	Objectifs de maintien des « poches » de végétation intéressantes et aux grés des opportunités entamer des démarches de renaturation (restauration de berge, lit, restauration de ripisylve ...)
Vallon	Face au potentiel écologique encore disponible sur ce type de vallon, l'objectif sera de les maintenir et les améliorer et réduire l'impact de l'urbanisation sur ce dernier.
Vallon naturel	Objectif de « sanctuariser » et de maintenir l'état naturel au bon fonctionnement en réduisant les pressions externes.

- Enjeux :

Un tableau détail par enjeux les grandes lignes directrices du plan de gestion pour répondre aux objectifs fixés. Il reprend 6 thématiques :

Espèces invasives ou envahissantes	Pollution	Amélioration de l'écosystème
Espèces protégées	Risque inondation	Restauration de l'écosystème

L'importance de l'enjeu répondant aux objectifs fixés par rapport des problématiques observées sur le vallon est réparti au travers de 4 indices :

Pas d'enjeu (0)	Faible (1)	Modéré (2)	Fort (3)
---------------------------	----------------------	----------------------	--------------------



- Actions au plan de gestion:

Les différentes actions sont rappelées ici, avec leur symbologie :

Entretien	Titre	Détails
E1	Entretien courant	Entretien complet (débroussaillage, abattage ...) pour amélioration de l'état sanitaire
E2	Entretien préventif	Entretien de débroussaillage dans des zones stratégiques
E3	Entretien ponctuel	Entretien préventif lié à la formation d'embâcles (abattage sélectif)
E4	Entretien pluvial	Entretien des vallons couverts au même titre qu'un réseau d'eau pluvial
E5	Entretien curatif	Entretien des ouvrages hydrauliques ou enlèvement d'embâcles

Restauration	Titre	Détails
R1	Amélioration de ripisylve	Mis en défens, Recépage, Reconstitution, Plantation, Etagement de la végétation
R2	Restauration des berges	Restauration des berges par des techniques de génie végétal ou mixte
R3	Restauration du lit	Lutte contre l'érosion régressive ou sécurisation par réfection du matelas du fond de lit
R4	Restauration hydromorpho	Restauration d'ensemble à étudier

Préservation	Titre	Détails
P1	Préservation des espèces	Protéger et réduire les impacts sur les biotopes sensibles
P2	Lutte contre les espèces invasives	Réduire l'impact ou éradication des zones colonisées, éviter la propagation
P3	Lutte contre les pollutions	Lutte contre les dépôts sauvages, pollution par les eaux usées ...
P4	Préservation des zones humides	Sauvegarde des espaces et des capacités de stockage dynamique des ZEC

Surveillance	Titre	Détails
S1	Contrôle régulier	Reconnaitances de terrain régulières pour surveillance
S2	Vigilance "point dur"	Ouvrage ou obstacle à contrôler pour vérifier le bon écoulement des eaux

Valorisation	Titre	Détails
V1	Valorisation des milieux aquatiques	Informier, communiquer, enseigner
V2	Suivi du PPRE	Evaluation, suivi des stations

01 - Vallon de Mauvarre

Vallauris - Cannes

MAUV



Type	Vallon
Exutoire	Mer
Longueur	1750 m
Pente moy.	13.10 %
Classement DDTM	Quasi-Totalité
Zonage PPRI	Non
Potentiel écologique	Moyen
Actions	E1 E2 E3 E4 E5 R1
	R2 R3 R4 P1 P2 P3
	P4 S1 S2 V1 V2

Descriptif :

Le vallon de Mauvarre s'étend sur environ 1 750 m au sud-est de la commune de Vallauris, il marque la limite entre les communes de Vallauris et de Cannes. Il prend sa source en zone urbaine puis s'écoule le long de zones boisées jusqu'à retrouver un milieu plus urbain avant son exutoire en mer. La moitié nord du lit est encaissée, avec une végétation basse abondante et une strate arborée claire. Des galets de tailles variables jonchent le fond du cours d'eau. La partie sud s'avère plus impactée, avec une des sections couvertes, mais conserve une ripisylve intéressante en dehors de ces zones.

MAUV	Amont						Etat moyen
	01	02	03	04	05	06	
Classement CE							Faibles
Environnement							
Pressions sur le milieu							

Les principales pressions sur le milieu proviennent de l'urbanisation, qui a contraint son tracé à être modifié ou artificialisé au sud, tandis qu'au nord, la principale pression vient des rejets et des fuites du réseau d'eaux usées.

Hydromorphologie et ouvrages :

Le vallon évolue sur des substrats diversifiés, et semble être alimenté par une source. La plupart de son linéaire évolue sur ce substrat en dehors des zonages très impactés par l'urbanisation.

Le cours du vallon est impacté par quelques passages busés notamment sur un long linéaire sous une résidence et au niveau de son exutoire.

MAUV	01	02	03	04	05	06	Etat moyen
	Hydromorphologie						

- **Etat de berges / Transport sédimentaire**

Le vallon évolue sur des pentes fortes, mais ne présente que très peu de traces d'érosion sur ses berges ou son lit, le maintien de sa végétation en bonne santé semble être un des facteurs qui le préserve de ces problématiques.

- **Ouvrages**

On dénombre quelques ouvrages sur son tracé, soit des passages dans des buses au niveau de la traversée de pistes forestière, soit des cadres sur les sections couvertes. La section couverte finale sert aussi au transit d'engins de manutention pour la ferme piscicole.

01 - Vallon de Mauvarre Vallauris - Cannes **MAUV**



Ecologie :

	MAUV	01	02	03	04	05	06	Etat moyen
Etat ripisylve								Bon
Présence Flore Protégée								
Potentiel écologique								Moyen

La naturalité du cours d’eau du vallon de Mauvarre est forte sous les parties boisées. Les bordures du cours d’eau sont pentues et végétalisées. La ripisylve se compose d’une strate arborée haute et de strates végétales basses, mais la présence de plusieurs plantes invasives a été notée (mimosa argenté, herbe de la pampa...). La naturalité sur le restant du linéaire est nulle (cours souterrain ou fortement artificialisé).

P2 Une station de raisin d’Amérique est repérée au début sur le tronçon MAUV05, et devra faire l’objet d’un contrôle et d’un traitement pour limiter sa propagation sur le vallon.

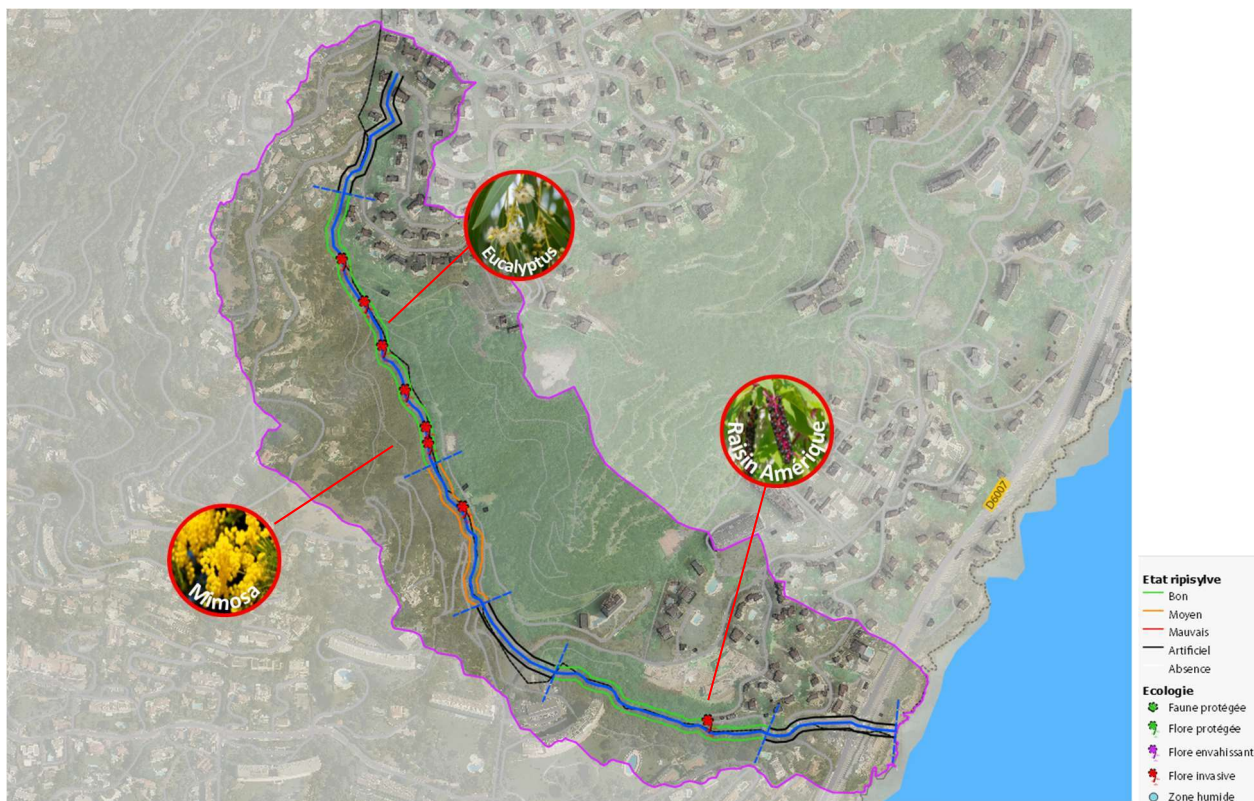
Le mimosa, l’eucalyptus et le bambou apparaissent omniprésents sur la ripisylve et les boisements autour du tronçon au niveau du parc départemental du Paradou. Ils s’étendent de façon dense sur tout ce linéaire. Des mesures de mises en défens ponctuelles semblent donc difficiles à mettre en œuvre, mais il conviendrait d’éviter les interventions sur les « stations » ou pieds isolés de ces espèces, afin d’éviter de les répandre de façon indirecte.

P3 Des fuites de réseaux d’eau usée ou de fuite de dispositif de SPANC sont observées sur les tronçons amont (MAUV01-03). La recherche et le traitement de celles-ci apporteront une amélioration de qualité du milieu.

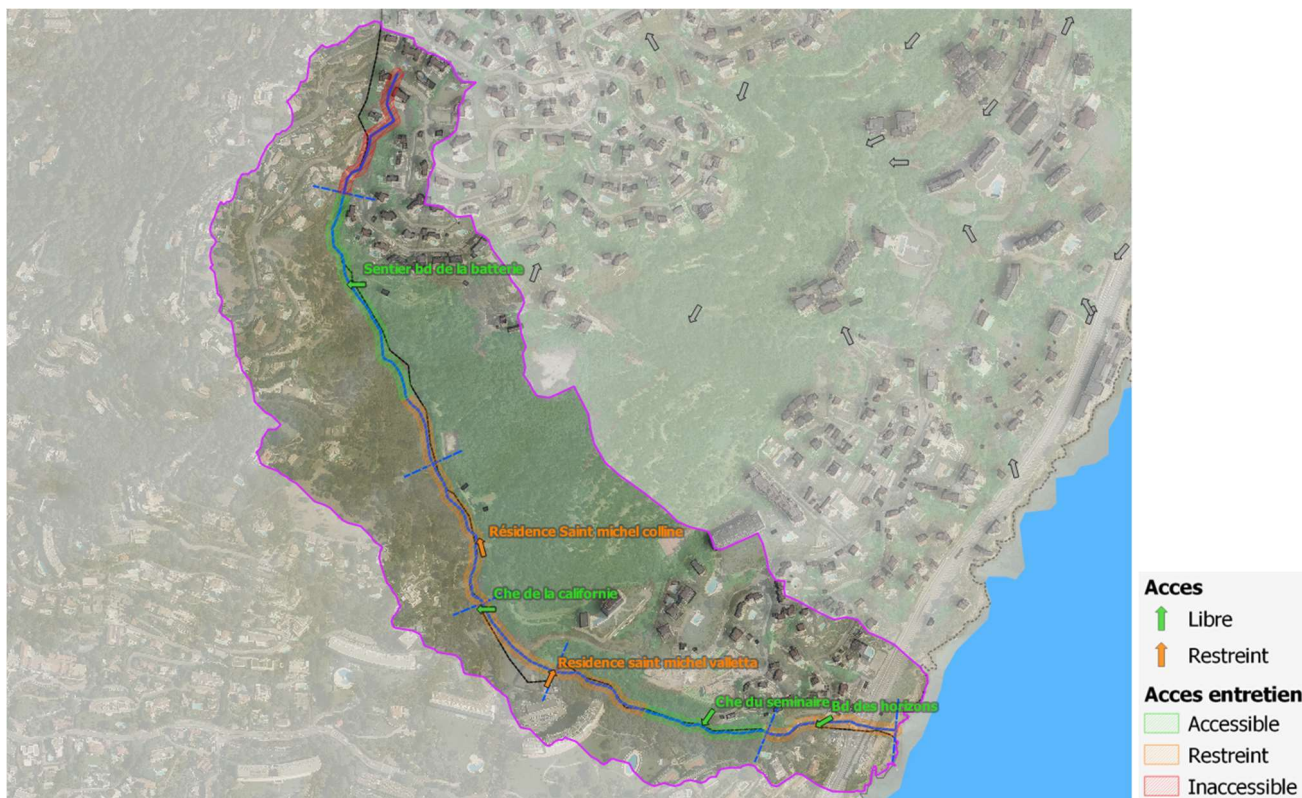
01 - Vallon de Mauvarre

Vallauris - Cannes

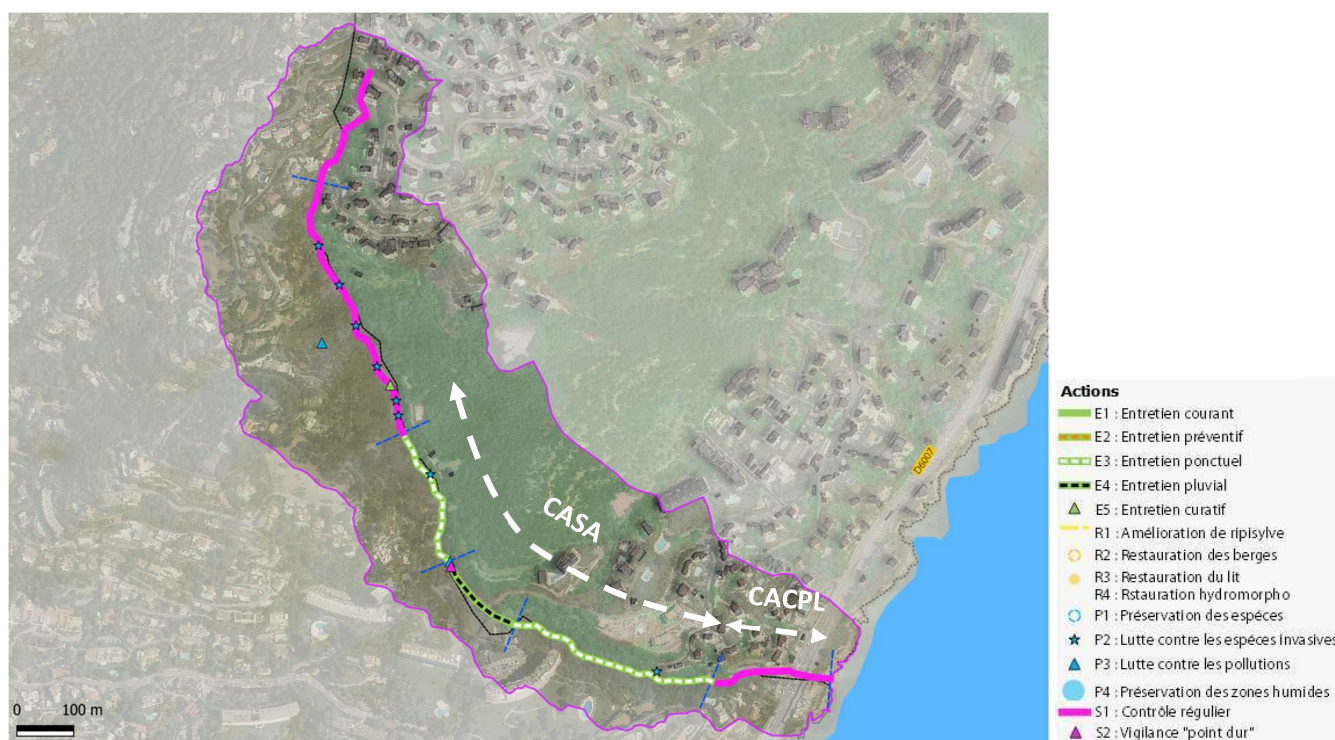
MAUV



Accès aux tronçons :



Le vallon est assez accessible même si plusieurs accès s'effectuent au travers de résidences privées.

Plan de gestion :

La gestion sera répartie entre la CASA et la CACPL, les tronçons seront traités de part et d'autre de l'axe du vallon par les collectivités.

▪ **Rappel des objectifs :**

Type	Objectifs
Vallon	Face au potentiel écologique encore disponible sur ce type de vallon, l'objectif sera de le maintenir et de l'améliorer, et si possible réduire l'impact de l'urbanisation sur ce dernier.

▪ **Enjeux :**

Enjeux	Indice	Détails
Espèces invasives ou envahissantes	Modéré	Au vu des espèces présentes (eucalyptus, mimosa), un contrôle et une adaptation des pratiques d'entretien sont préconisés
Espèces protégées	Pas d'enjeux	Entretien accés sur la préservation des espèces patrimoniales et leur diversité
Pollution	Fort	Des enjeux liés aux fuites de réseau d'eaux usées sont présents sur la tête du vallon
Risque inondation	Faible	Seul l'aval urbanisé présente des enjeux, un contrôle de l'ouvrage dégrilleur peut être recommandé lors d'épisodes pluvieux
Amélioration de l'écosystème	Faible	L'état de la végétation est globalement très satisfaisant, un entretien adapté est prévu en fonction des spécificités de chaque tronçon
Restauration de l'écosystème	Pas d'enjeux	Pas d'enjeux identifiés

▪ **Actions :**

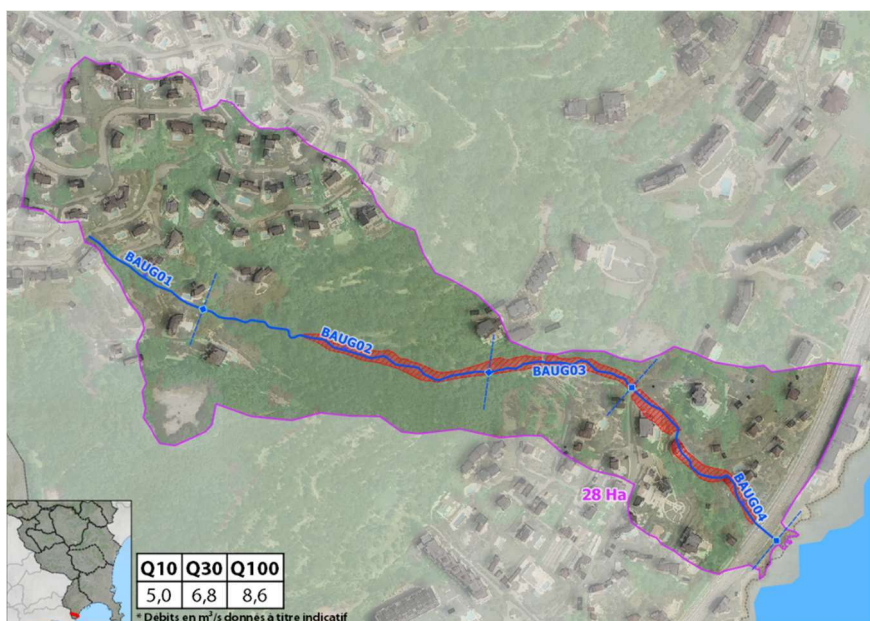
0 1 2 3

	MAUV01	MAUV02	MAUV03	MAUV04	MAUV05	MAUV06
Actions	S1	E5 P2 S1	E3 P2	E4 P3 S2	E3 P2	S1

02 - Vallon des Bauges

Vallauris

BAUG



Type	Vallon
Exutoire	Mer
Longueur	1100 m
Pente moy.	18,50 %
Classement DDTM	Non classé
Zonage PPRI	Oui
Potentiel écologique	Médiocre
Actions	E1 E2 E3 E4 E5 R1
	R2 R3 R4 P1 P2 P3
	P4 S1 S2 V1 V2

Descriptif :

Le vallon des Bauges démarre au milieu d'habitations puis traverse environ 550m d'espaces naturels du parc, composé notamment de grands eucalyptus implantés dans une pente importante. Il traverse ensuite une route de façon souterraine puis s'insère dans un petit ensemble de propriétés privées dont une partie souterraine, avant de retraverser la route et de se jeter dans la mer. La partie forestière centrale décrit des espaces à forte naturalité, toutefois largement dominés par l'eucalyptus, sur une très forte pente.

BAUG	Aval			Aval
	01	02	03	
Classement CE				
Environnement				
Pressions sur le milieu				

Etat moyen
Modérées

Les principales pressions sur le milieu proviennent de l'urbanisation, qui a contraint son tracé à être modifié ou artificialisé.

Hydromorphologie et ouvrages :

Sur l'espace principal du parc, le cours d'eau apparaît très incisé, assez large, doté d'une végétation rivulaire très dense, parfois impénétrable. La plupart de son linéaire évolue sur ce substrat en dehors des zonages très impactés par l'urbanisation.

Le cours du vallon est impacté par quelques passages busés notamment sur un linéaire sous une résidence et au niveau de son exutoire.

AUBE	Aval			Aval
	01	02	03	
Hydromorphologie				

Etat moyen
Impactée

- **Etat de berges / Transport sédimentaire**

Le vallon évolue sur des pentes fortes, mais ne présente que très peu de traces d'érosion sur ses berges, le maintien de sa végétation en bonne santé semble être un des facteurs qui le préserve de ces problématiques.

- **Ouvrages**

On dénombre quelques sections couvertes au travers de propriétés privées sur la partie aval du vallon.

02 - Vallon des Bauges

Vallauris

BAUG



Ecologie :

AUBE	01	02	03	08	Etat moyen
Etat ripisylve	Yellow	Green	Yellow	Grey	Moyen
Présence Flore Protégée					
Potentiel écologique	Red	Green	Yellow	Red	Médiocre

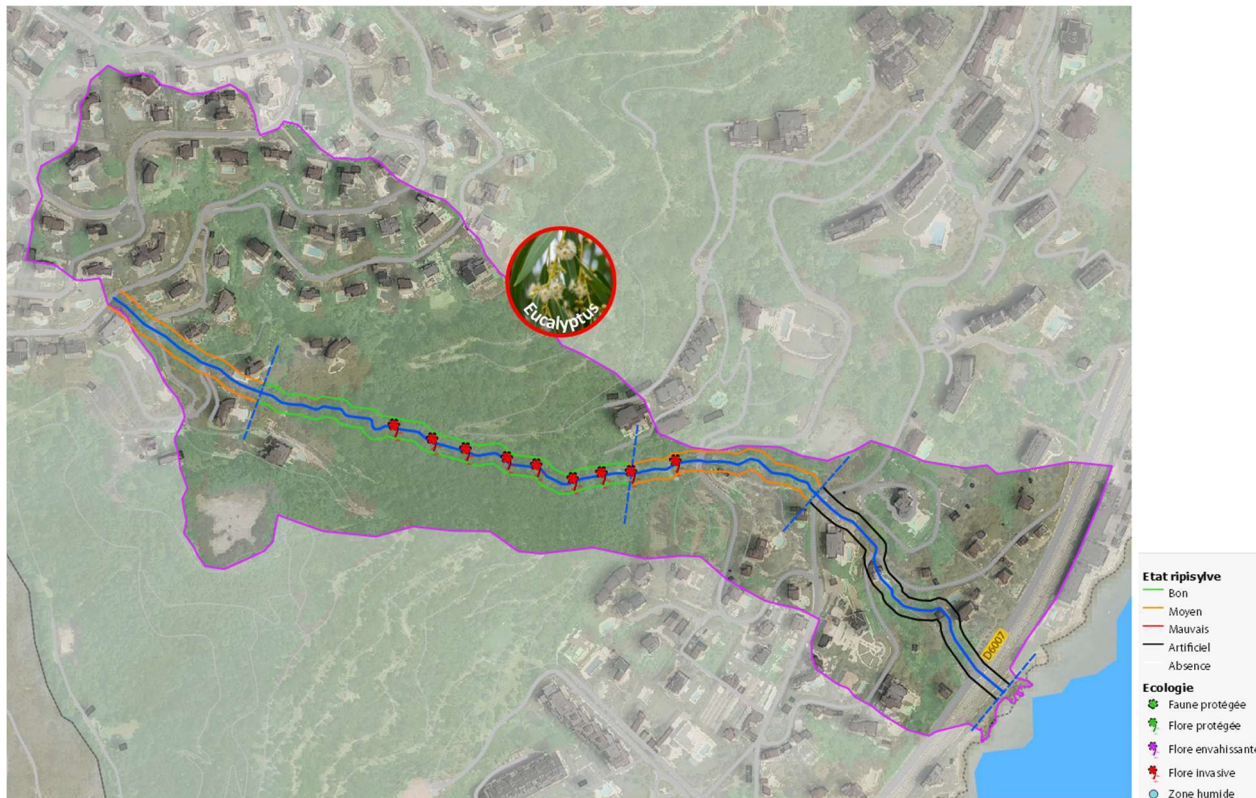
La naturalité du vallon des Bauges est forte sous les parties boisées. Les bordures du vallon sont pentues et végétalisées. La ripisylve se compose d'une strate arborée haute et de strates végétales basses, mais la présence de plusieurs plantes invasives a été notée (mimosa argenté, herbe de la pampa...). La naturalité sur le restant du linéaire est nulle (cours souterrain ou fortement artificialisé).

P2 Le mimosa, l'eucalyptus et le bambou apparaissent omniprésents sur la ripisylve et les boisements autour du tronçon au niveau du parc départemental du Paradou. Ils s'étendent de façon dense sur tout ce linéaire. Des mesures de mises en défens ponctuelles semblent donc difficiles à mettre en œuvre, mais il conviendrait d'éviter les interventions sur les « stations » ou pieds isolés de ces espèces, afin d'éviter de les répandre de façon indirecte.

02 - Vallon des Bauges

Vallauris

BAUG



Accès aux tronçons :



Le vallon n'est accessible que sur une courte section au niveau du parc départemental, le reste s'effectue au travers de résidences privées dont l'accès est plus contraint.

02 - Vallon des Bauges

Vallauris

BAUG

Plan de gestion :



▪ **Rappel des objectifs :**

Type	Objectifs
Vallon	Face au potentiel écologique encore disponible sur ce type de vallon, l'objectif sera de le maintenir et de l'améliorer, et si possible réduire l'impact de l'urbanisation sur ce dernier.

▪ **Enjeux :**

Enjeux	Indice	Détails
Espèces invasives ou envahissantes	Modéré	Au vu des espèces présentes (eucalyptus, mimosa), un contrôle et une adaptation des pratiques d'entretien sont préconisés
Espèces protégées	Pas d'enjeux	Entretien accés sur la préservation des espèces patrimoniales et leur diversité
Pollution	Pas d'enjeux	Pas d'enjeux identifiés
Risque inondation	Pas d'enjeux	Seul un traitement d'embâcle est identifié
Amélioration de l'écosystème	Faible	L'état de la végétation est globalement satisfaisant, un entretien adapté est prévu en fonction des spécificités de chaque tronçon
Restauration de l'écosystème	Pas d'enjeux	Pas d'enjeux identifiés

▪ **Actions :**

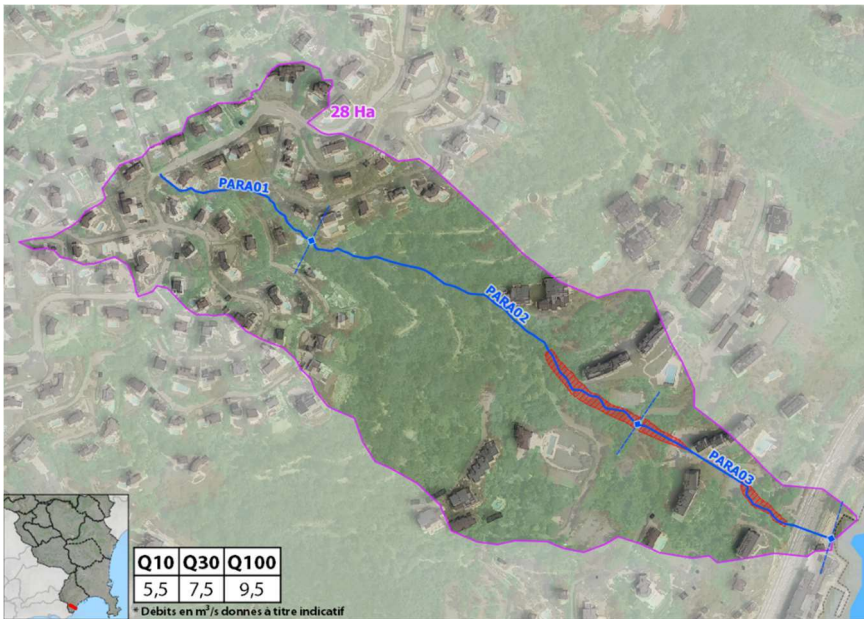
0 1 2 3

	BAUG01	BAUG02	BAUG03	BAUG04
Actions	S1	E5 P2 S1	E3 P2	E2

03 - Vallon du Paradou

Vallauris

PARA



Type	Vallon
Exutoire	Mer
Longueur	1060 m
Pente moy.	20,01 %
Classement DDTM	Non classé
Zonage PPRi	Oui
Potentiel écologique	Moyen
Actions	E1 E2 E3 E4 E5 R1
	R2 R3 R4 P1 P2 P3
	P4 S1 S2 V1 V2

Descriptif :

Le cours d'eau du vallon du Paradou émerge au sein de propriétés privées non accessibles mais assez préservées, puis s'insère 100m plus bas dans le Parc Naturel Départemental du Paradou. Sur l'ensemble de ce linéaire, il apparait assez fortement naturalisé bien que la végétation soit dominée par des espaces invasives (eucalyptus principalement). Un peu plus de 300m plus bas, il sort du parc et intersecte ponctuellement quelques routes, puis ressurgit dans des îlots boisés. Sur l'aval de son linéaire, il apparait assez artificialisé, puis traverse la D6007 de façon souterraine et se jette dans la mer.

	Amont		Aval	
PARA	01	02	03	Etat moyen
Classement CE				Modérées
Environnement				
Pressions sur le milieu				

Les principales pressions sur le milieu proviennent de l'urbanisation, qui a contraint son tracé à être modifié ou artificialisé notamment sur sa partie aval.

Hydromorphologie et ouvrages :

Sur l'espace principal du parc, le cours d'eau apparait assez large, doté d'une végétation rivulaire très dense, parfois impénétrable. La plupart de son linéaire évolue sur un substrat diversifié en dehors des zonages très impactées par l'urbanisation.

Le cours du vallon est impacté par quelques passages busés notamment au travers des pistes forestières et sur un linéaire sous des résidences jusqu'à son exutoire.

PARA	01	02	03	Etat moyen
Hydromorphologie				Impactée

- **Etat de berges / Transport sédimentaire**

Le vallon évolue sur des pentes fortes, mais ne présente que très peu de traces d'érosion sur ses berges, le maintien de sa végétation en bonne santé semble être un des facteurs qui le préserve de ces problématiques.

- **Ouvrages**

On dénombre quelques sections couvertes au travers de propriétés privées ou au niveau de la traversée des pistes forestières du parc. Son exutoire finit en canalisation sous une plage .

03 - Vallon du Paradou

Vallauris

PARA

**Ecologie :**

	PARA	01	02	03	Etat moyen
Etat ripisylve					Moyen
Présence Flore Protégée		X			Oui
Potentiel écologique					Moyen

Sur la majeure partie de son linéaire, le cours d'eau est situé sous des boisements bien préservés, bien qu'il traverse quelques chemins piétons sur le parc, et quelques routes plus bas. Sur le linéaire compris dans le parc, le cours d'eau traverse un boisement clair de grands eucalyptus. Le lit mineur y apparaît très ouvert, mais à l'ombre des arbres, peu incisé, assez végétalisé, avec un fond d'eau courant sur une pente très importante. Plus bas il traverse ponctuellement quelques boisements de feuillus dominés par le chêne vert, avant de passer sous terre et de rejoindre rapidement la mer.

P1 Une station de consoude bulbeuse a été notée légèrement en bordure du cours d'eau, sur un tronçon amont qui n'a pu être prospecté. L'observation, réalisée par le Conservatoire Botanique National Méditerranéen, date du printemps 2018. Seule cette station a été notée sur ce linéaire.

P2 Par ailleurs, le boisement est composé d'espèces fortement invasives. Il s'agit en premier lieu de l'eucalyptus, qui domine largement la strate arborée, mais aussi du mimosa et du bambou. Les interventions doivent éviter au maximum les stations ou les pieds de ces espèces, afin d'éviter la diffusion indirecte de rémanents de coupe qui pourraient coloniser d'autres secteurs.

Une station de renouée du Japon est observée à proximité du vallon, elle fera l'objet d'un traitement pour éviter sa propagation sur la zone.

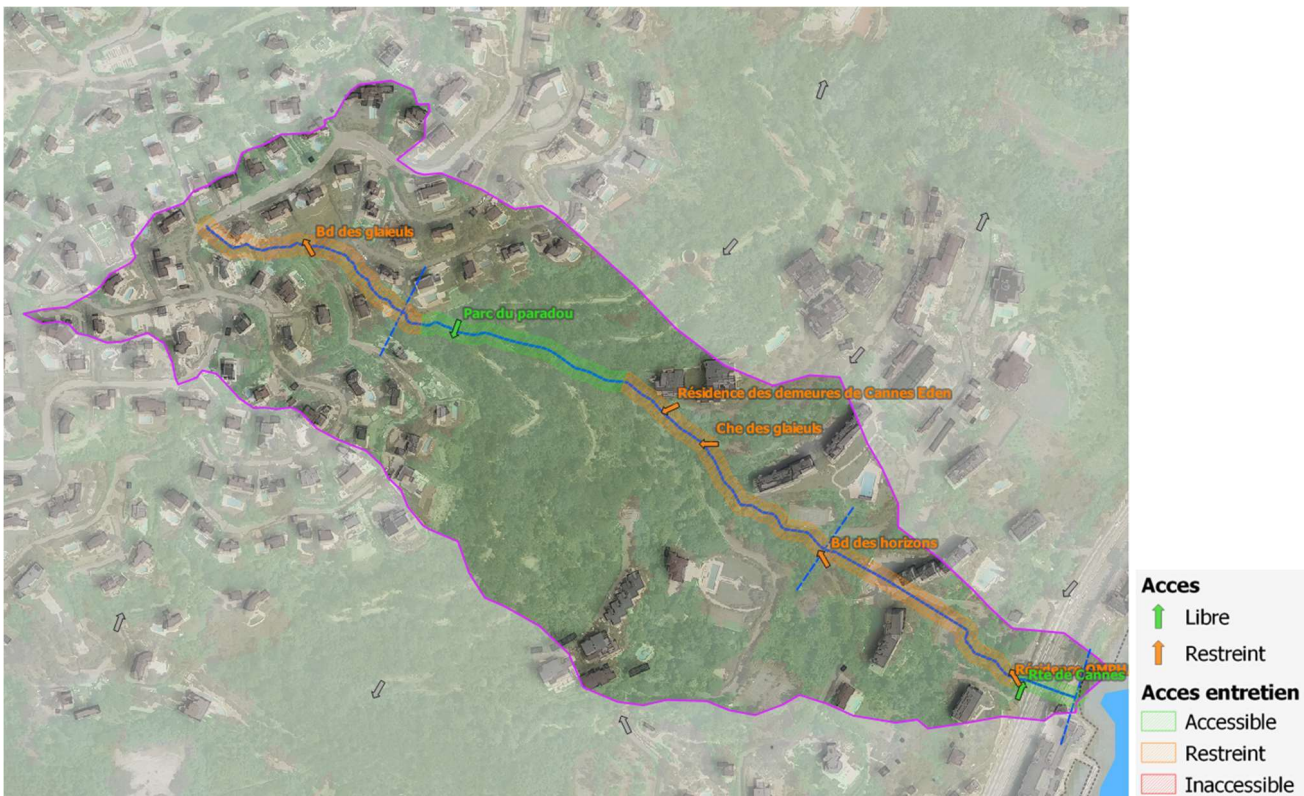
03 - Vallon du Paradou

Vallauris

PARA



Accès aux tronçons :



Le vallon n'est accessible que sur une courte section au niveau du parc départemental et au niveau de son exutoire, le reste s'effectue au travers de résidences privées dont l'accès est plus contraint. Quelques portail d'accès semblent être disposés au bord des routes pour faciliter l'entretien, leur usage est à confirmer.

03 - Vallon du Paradou

Vallauris

PARA

Plan de gestion :



▪ **Rappel des objectifs :**

Type	Objectifs
Vallon	Face au potentiel écologique encore disponible sur ce type de vallon, l'objectif sera de le maintenir et de l'améliorer, et si possible réduire l'impact de l'urbanisation sur ce dernier.

▪ **Enjeux :**

Enjeux	Indice	Détails
Espèces invasives ou envahissantes	Fort	(<i>Eucalyptus</i> , <i>Mimosa</i> , <i>Bambou</i>) : contrôle et adaptation des pratiques (<i>Renouée du Japon</i>) : Traitement et suivi de la station
Espèces protégées	Pas d'enjeux	Entretien accès sur la préservation des espèces patrimoniales et leur diversité
Pollution	Pas d'enjeux	Pas d'enjeux identifiés
Risque inondation	Faible	Seul un traitement d'embâcle est identifié, un ouvrage (portail) à l'exutoire peut être sujet à embacles mais sans risque pour l'aval
Amélioration de l'écosystème	Faible	L'état de la végétation est globalement satisfaisant, un entretien adapté est prévu en fonction des spécificités de chaque tronçon
Restauration de l'écosystème	Pas d'enjeux	Pas d'enjeux identifiés

▪ **Actions :**

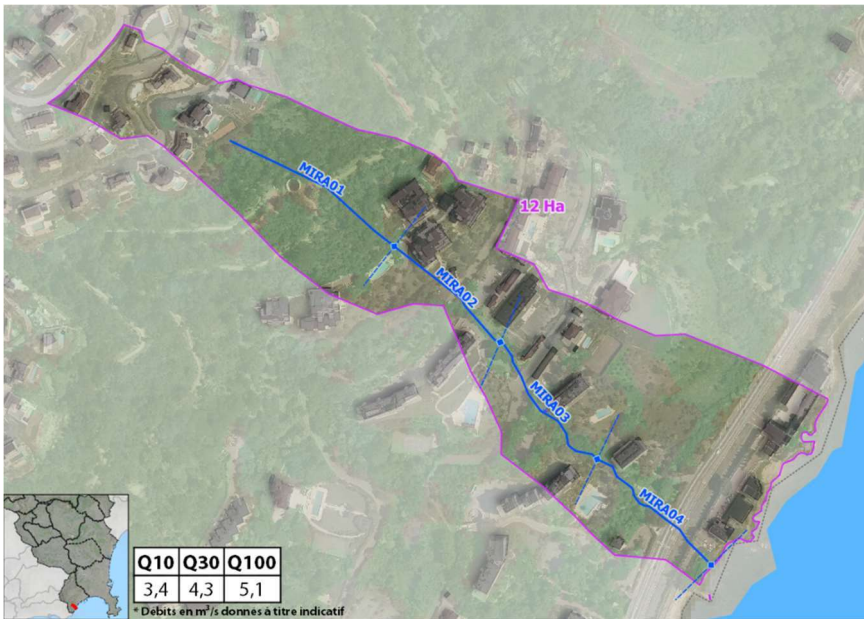
0	1	2	3
---	---	---	---

	PARA01	PARA02	PARA03
Actions	S1 S2	P1 P2 S1	E4 P2 S2

04 - Vallon de la Mirandole

Vallauris

MIRA



Type	Vallon semi-urbain					
Exutoire	Mer					
Longueur	670 m					
Pente moy.	24,6 %					
Classement DDTM	Non classé					
Zonage PPRI	Non					
Potentiel écologique	Moyen					
Actions	E1	E2	E3	E4	E5	R1
	R2	R3	R4	P1	P2	P3
	P4	S1	S2	V1	V2	

Descriptif :

Le vallon de la Mirandole démarre au milieu d'habitations puis traverse un long linéaire d'espaces naturels du parc, composé notamment de grands eucalyptus implantés dans une pente importante. Il traverse ensuite plusieurs résidences où sa naturalité devient limitée, avec notamment des berges artificialisées puis s'insère dans 2 parties souterraines avant de se jeter dans la mer. La partie forestière centrale décrit des espaces à forte naturalité, toutefois largement dominés par l'eucalyptus, sur une très forte pente.

	MIRA				Etat moyen
	Amont	01	02	03	
Classement CE					
Environnement					
Pressions sur le milieu					Fortes

Les principales pressions sur le milieu proviennent de l'urbanisation, qui a contraint son tracé à être modifié ou artificialisé.

Hydromorphologie et ouvrages :

La naturalité du lit du vallon est forte sur la portion au sein du parc du Paradou. Le lit, étroit et presque à sec, possède une végétation herbacée de sous-bois sur ses berges, ainsi qu'une strate arborée claire composée essentiellement d'eucalyptus. Les parties plus en aval sont artificialisées. En effet, le linéaire est enclavé entre les propriétés, ainsi que canalisé sur certaines portions. La végétation y est réduite voire absente.

	MIRA				Etat moyen
	01	02	03	04	
Hydromorphologie					Impactée

- **Etat de berges / Transport sédimentaire**

Le vallon évolue sur des pentes fortes, mais ne présente que très peu de traces d'érosion sur ses berges, le maintien de sa végétation en bonne santé semble être un des facteurs qui le préserve de ces problématiques.

- **Ouvrages**

On dénombre quelques sections couvertes au travers de propriétés privées et de la traversée de la route départementale sur la partie aval du vallon.

04 - Vallon de la Mirandole

Vallauris

MIRA

**Ecologie :**

MIRA	01	02	03	04	Etat moyen
Etat ripisylve					Médiocre
Présence Flore Protégée					
Potentiel écologique					Médiocre

La naturalité du vallon de la Mirandole est forte sous les parties boisées. Les bordures du vallon sont pentues et végétalisées. La ripisylve se compose d'une strate arborée haute et de strates végétales basses, mais la présence de plusieurs plantes invasives a été notée (eucalyptus, mimosa argenté, ...). La naturalité sur le restant du linéaire est impactée (cours souterrain ou artificialisé).

P2 L'eucalyptus représente une partie de la ripisylve et des boisements autour du tronçon au niveau du parc départemental du Paradou. Ils s'étendent de façon dense sur tout ce linéaire. Des mesures de mises en défens ponctuelles semblent donc difficiles à mettre en œuvre, mais il conviendrait d'éviter les interventions sur les « stations » ou pieds isolés de ces espèces, afin d'éviter de les répandre de façon indirecte.

04 - Vallon de la Mirandole

Vallauris

MIRA



Accès aux tronçons :



Le vallon n'est accessible que sur une courte section au niveau du parc départemental, le reste s'effectue au travers de résidences privées dont l'accès est plus contraint.

04 - Vallon de la Mirandole

Vallauris

MIRA

Plan de gestion :



▪ **Rappel des objectifs :**

Type	Objectifs
Vallon semi-urbain	Objectifs de maintien des « poches » de végétation intéressantes et au gré des opportunités entamer des démarches de renaturation.

▪ **Enjeux :**

Enjeu	Indice	Détails
Espèces invasives ou envahissantes	Modéré	Au vu des espèces présentes (eucalyptus, mimosa), un contrôle et une adaptation des pratiques d'entretien sont préconisés
Espèces protégées	Pas d'enjeu	Entretien accés sur la préservation des espèces patrimoniales et leur diversité
Pollution	Pas d'enjeu	Pas d'enjeux identifiés
Risque inondation	Faible	Seul un traitement d'embâcle est identifié
Amélioration de l'écosystème	Modéré	L'entretien est limité aux zones urbaines, les poches de végétalisation sont maintenues et contrôlées sans interventions régulières
Restauration de l'écosystème	Faible	En dehors des zones urbaines canalisées, l'entretien à pour but d'améliorer l'écosystème et son développement

▪ **Actions :**

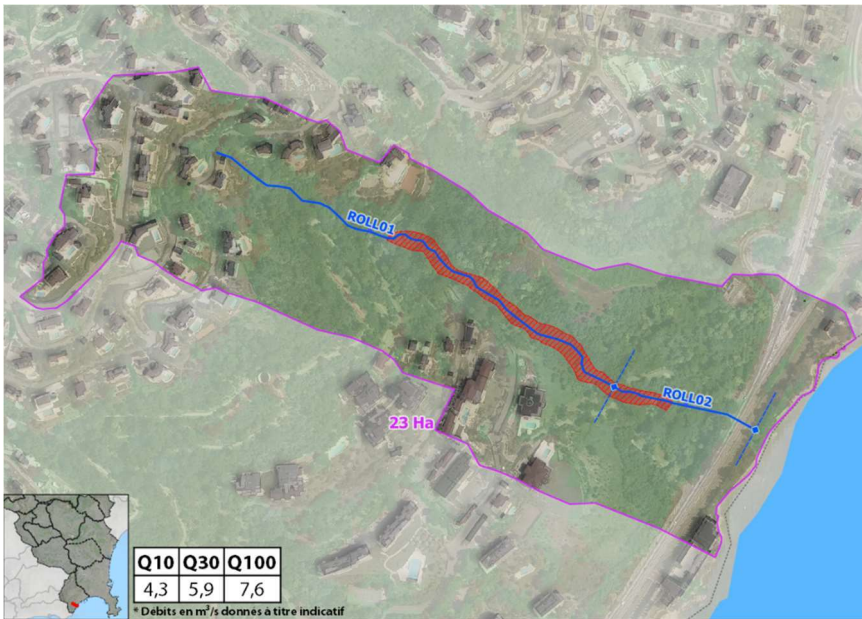
0 1 2 3

	MIRA01	MIRA02	MIRA03	MIRA04
Actions	E5 P2 S1	E4 P2 S1	S1	E2

05 - Vallon de Rolland

Vallauris

ROLL



Type	Vallon naturel
Exutoire	Mer
Longueur	760 m
Pente moy.	22,2 %
Classement DDTM	Non classé
Zonage PPRI	Oui
Potentiel écologique	Très bon
Actions	E1 E2 E3 E4 E5 R1
	R2 R3 R4 P1 P2 P3
	P4 S1 S2 V1 V2

Descriptif :

Le vallon de Rolland démarre au cœur des espaces naturels du parc, composé notamment de grands eucalyptus implantés sur une pente importante. La végétation est dense sur ses berges, et son lit naturel peu impacté par l'urbanisation, seule sa partie aval, difficile d'accès semble impactée jusqu'à son exutoire en mer.

AUBE	Amont	Aval	Etat moyen
	01	02	
Classement CE			Faibles
Environnement			
Pressions sur le milieu			

Peu de pressions sur le milieu proviennent de l'urbanisation, le vallon évolue au cœur d'espaces naturels intéressants à préserver.

Hydromorphologie et ouvrages :

Sur l'espace principal du parc, le cours d'eau apparait peu incisé, évoluant sur un substrat rocheux, doté d'une végétation rivulaire très dense, parfois impénétrable. Ce vallon fait partie des plus pentus de la zone et son lit se dessine de manière assez marquée, les pentes des berges sont aussi fortes de part et d'autre jusqu'à s'atténuer plus en aval

Le cours du vallon est impacté par peu de passages busés il évolue majoritairement sur son substrat peu artificialisé.

AUBE	01	02	Etat moyen
Hydromorphologie			Equilibrée

- **Etat de berges / Transport sédimentaire**

Le vallon évolue sur des pentes fortes, mais ne présente que très peu de traces d'érosion sur ses berges, le maintien de sa végétation en bonne santé semble être un des facteurs qui le préserve de ces problématiques.

- **Ouvrages**

On ne dénombre quelques ouvrages assez bien dimensionnés qui n'impactent que ponctuellement le lit et la section hydraulique.

05 - Vallon de Rolland

Vallauris

ROLL



Ecologie :

	AUBE		
	01	02	Etat moyen
Etat ripisylve			Bon
Présence Flore Protégée			
Potentiel écologique			Très bon

La naturalité du vallon de Rolland est forte sur sa quasi-totalité. La portion dans le parc présente une strate arborée composée entre autres d'eucalyptus. Le lit est étroit, pentu et ponctué de blocs rocheux. Les ronciers y sont denses et impénétrables sur plusieurs mètres. Le linéaire passant sur la propriété du château Robert traverse un boisement clair. Un fond d'eau glisse sur le lit mineur constitué de terre jonchée de cailloux.

05 - Vallon de Rolland

Vallauris

ROLL



- Etat ripisylve**
- Bon
 - Moyen
 - Mauvais
 - Artificiel
 - Absence
- Ecologie**
- Faune protégée
 - Flore protégée
 - Flore envahissante
 - Flore invasive
 - Zone humide

Accès aux tronçons :



- Acces**
- ↑ Libre
 - ↑ Restreint
- Acces entretien**
- Accessible
 - Restreint
 - Inaccessible

Le vallon n'est accessible que sur une courte section au niveau du parc départemental, le reste s'effectue au travers de propriétés privées dont l'accès est plus contraint.

Plan de gestion :**Actions**

- E1 : Entretien courant
- E2 : Entretien préventif
- E3 : Entretien ponctuel
- E4 : Entretien pluvial
- E5 : Entretien curatif
- R1 : Amélioration de ripisylve
- R2 : Restauration des berges
- R3 : Restauration du lit
- R4 : Restauration hydromorpho
- P1 : Préservation des espèces
- P2 : Lutte contre les espèces invasives
- P3 : Lutte contre les pollutions
- P4 : Préservation des zones humides
- S1 : Contrôle régulier
- S2 : Vigilance "point dur"

- **Rappel des objectifs :**

Type	Objectifs
Vallon naturel	Objectif de « sanctuariser » et de maintenir l'état naturel au bon fonctionnement en réduisant les pressions externes.

- **Enjeux :**

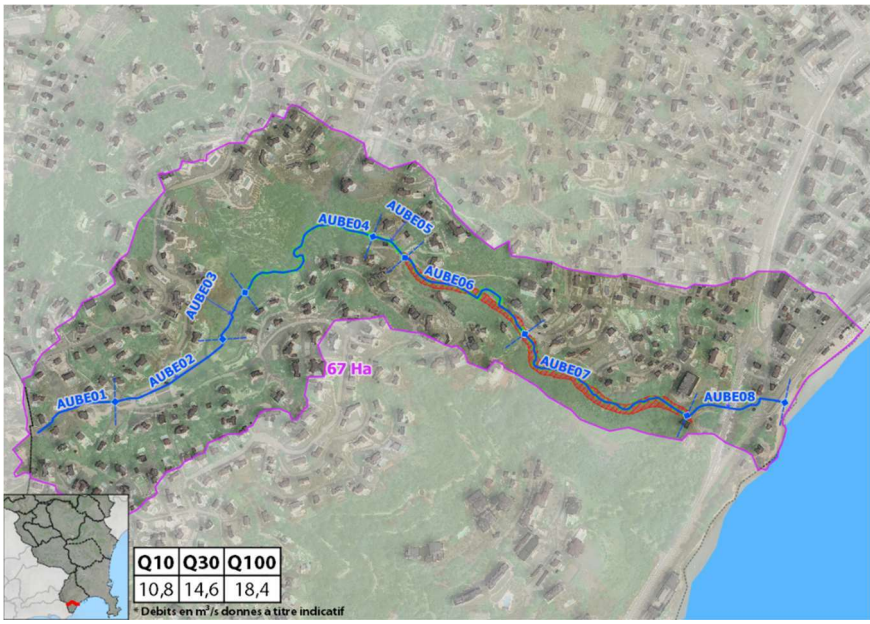
Enjeu	Indice	Détails
Espèces invasives ou envahissantes	Faible	(<i>Eucalyptus</i> , <i>Mimosa</i> aux environs dans le parc) : contrôle et adaptation des pratiques
Espèces protégées	Pas d'enjeu	Entretien accès sur la préservation des espèces patrimoniales et leur diversité
Pollution	Pas d'enjeu	Pas d'enjeux identifiés
Risque inondation	Faible	Pas d'enjeux inondations, seul l'ouvrage à la sortie du parc doit être contrôlé après intempéries pour vidanger d'éventuels embâcles
Amélioration de l'écosystème	Pas d'enjeu	L'état de la végétation est très satisfaisant, et le vallon à garder un certain caractère naturel à conserver
Restauration de l'écosystème	Pas d'enjeu	Pas d'enjeux identifiés

- **Actions :**

0	1	2	3
---	---	---	---

	ROLL01	ROLL02
Actions	E5 S1 S2	E3

06 - Vallon de l'Aube Vallauris **AUBE**



Type	Vallon
Exutoire	Mer
Longueur	2060 m
Pente moy.	10,7 %
Classement DDTM	Quasi-totalité
Zonage PPRI	Oui
Potentiel écologique	Bon
Actions	E1 E2 E3 E4 E5 R1
	R2 R3 R4 P1 P2 P3
	P4 S1 S2 V1 V2

Descriptif :

Le vallon de l'Aube débute au sein d'une zone d'habitats diffus puis traverse un premier espace naturel difficile d'accès, il longe ensuite une route où les pressions sont réduites à une berge, puis retrouve un nouveau cœur de nature avant d'être plus sous pression urbaine avec une artificialisation du lit jusqu'à son exutoire. Les parties forestières décrivent des espaces à forte naturalité, sur des pentes assez fortes.

AUBE	Amont							Aval
	01	02	03	04	05	06	07	08
Classement CE								
Environnement								
Pressions sur le milieu								

Etat moyen
Modérées

Les principales pressions sur le milieu proviennent de l'urbanisation, qui a contraint son tracé à être modifié ou artificialisé.

Hydromorphologie et ouvrages :

Le vallon évolue sur des pentes modérées à fortes, son lit est en partie naturel et artificialisé. Sa partie source inaccessible semble être souterraine et canalisée, et sa partie finale, canalisée et complètement artificialisée.

Le cours du vallon est impacté par quelques passages busés notamment sur un linéaire sous une résidence et au niveau de son exutoire.

AUBE	01	02	03	04	05	06	07	08
Hydromorphologie								

Etat moyen
Impactée

▪ **Etat de berges / Transport sédimentaire**

Le vallon évolue sur des pentes fortes, mais ne présente que peu de traces d'érosion sur ses berges, le maintien de sa végétation en bonne santé semble être un des facteurs qui le préserve de ces problématiques.

▪ **Ouvrages**

La partie source semble être souterraine, puis on observe une première section couverte au travers de propriétés privées et une seconde à l'exutoire après un tronçon totalement artificialisé. Au vu des enjeux, l'ouvrage de la dernière section couverte nécessite une certaine vigilance par temps d'intempéries. S2

**Ecologie :**

	AUBE	01	02	03	04	05	06	07	08	Etat moyen
Etat ripisylve										Bon
Présence Flore Protégée										
Potentiel écologique										Bon

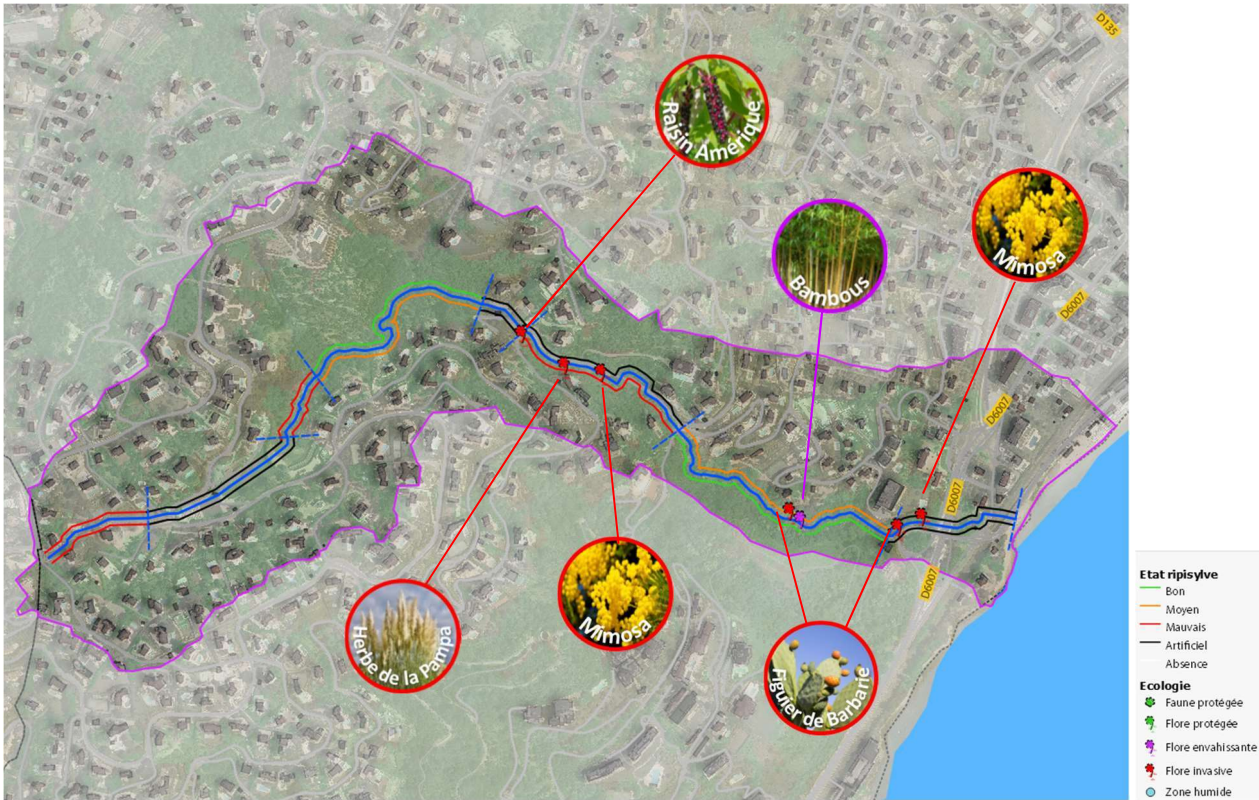
La naturalité du vallon est forte sur les parties boisées (40% du linéaire), limitée sur le tronçon en bordure de voirie et contrainte sur les parties artificialisées (25%). La ripisylve se compose d'une strate arborée haute et de strates végétales basses, mais la présence de plusieurs plantes invasives a été notée (raisin d'Amérique, herbe de la pampa, figuier de barbarie ...). La naturalité sur le restant du linéaire est limitée voire nulle (cours souterrain ou fortement artificialisé).

R1 Le tronçon *AUBE06* fait l'objet d'ambition d'amélioration de l'état de la ripisylve, les pratiques d'entretien seront donc adaptées et le tronçon pourra l'objet de plantations pour garantir un retour à une naturalité et un couvert végétal plus importants.

P2 Une station de raisin d'Amérique est repérée au début du tronçon *AUBE06*, et devra faire l'objet d'un contrôle et d'un traitement pour limiter sa propagation sur le vallon.

Les stations de figuier de barbarie, de mimosa et d'herbe de la pampa feront quant à elles l'objet de surveillance sur leur propagation. Les opérations de traitement et d'éradication pourront être engagée lors de travaux d'amélioration de ripisylve notamment sur le *AUBE06*.

La station de Bambous doit faire l'objet d'une surveillance, et une adaptation des pratiques d'entretien est préconisée.



Accès aux tronçons :



Le vallon est difficile d'accès sur sa partie amont, il longe ensuite une route qui permet d'accéder facilement à celui-ci puis traverse une zone naturelle plus contrainte d'accès pour enfin être de nouveau accessible sur sa partie finale.

Plan de gestion :



- Actions**
- E1 : Entretien courant
 - E2 : Entretien préventif
 - E3 : Entretien ponctuel
 - E4 : Entretien pluvial
 - E5 : Entretien curatif
 - R1 : Amélioration de ripisylve
 - R2 : Restauration des berges
 - R3 : Restauration du lit
 - R4 : Restauration hydromorpho
 - P1 : Préservation des espèces
 - ★ P2 : Lutte contre les espèces Invasives
 - ▲ P3 : Lutte contre les pollutions
 - P4 : Préservation des zones humides
 - S1 : Contrôle régulier
 - ▲ S2 : Vigilance "point dur"

▪ **Rappel des objectifs :**

Type	Objectifs
Vallon	Face au potentiel écologique encore disponible sur ce type de vallon, l'objectif sera de le maintenir et de l'améliorer, et si possible réduire l'impact de l'urbanisation sur ce dernier.

▪ **Enjeux :**

Enjeux	Indice	Détails
Espèces invasives ou envahissantes	Fort	La station de raisin d'amérique doit faire l'objet d'un traitement d'éradication et de surveillance P2 , les autres en contrôle
Espèces protégées	Pas d'enjeux	Entretien accès sur la préservation des espèces patrimoniales et leur diversité
Pollution	Faible	La proximité d'un tronçon avec la route peut générer des problématiques de pollution P3
Risque inondation	Faible	Pas d'enjeux inondations, seul l'ouvrage à l'exutoire doit être contrôlé en périodes d'intempéries S2
Amélioration de l'écosystème	Modéré	Le tronçon en bordure de voirie est sujet à l'amériotiation de ripisylve, addaption des pratiques d'entretien et action R1
Restauration de l'écosystème	Pas d'enjeux	Pas d'enjeux identifiés

▪ **Actions :**

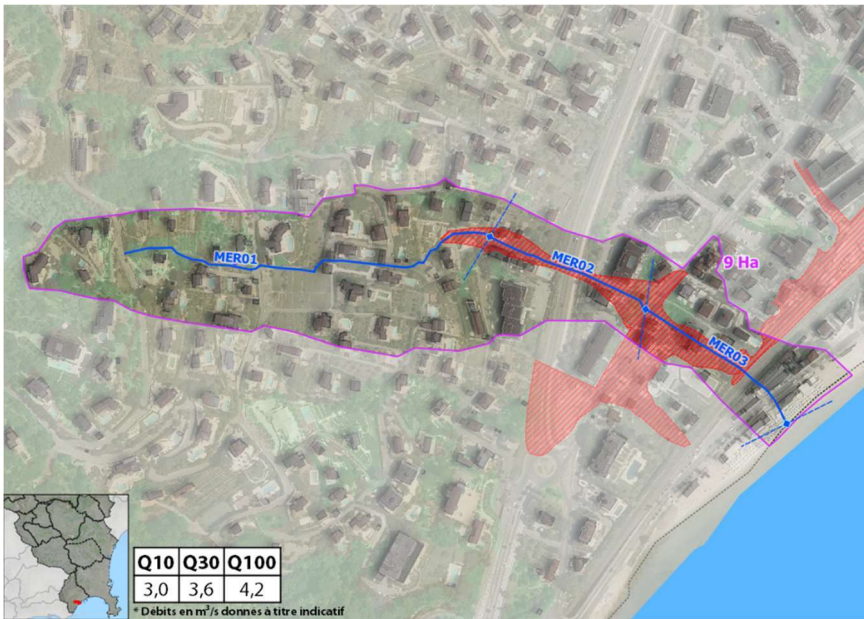
0 1 2 3

	AUBE01	AUBE02	AUBE03	AUBE04	AUBE05	AUBE06	AUBE07	AUBE08
Actions	S1	S1	S1	E3 S1	E4 S1	E2 R1 P2 P3	E3 E5 P2	E4 P2 S2

07 - Vallon de la Mer

Vallauris

MER



Type	Vallon pluvial
Exutoire	Mer
Longueur	750 m
Pente moy.	15.80 %
Classement DDTM	Non classé
Zonage PPRI	Oui
Potentiel écologique	Médiocre
Actions	E1 E2 E3 E4 E5 R1
	R2 R3 R4 P1 P2 P3
	P4 S1 S2 V1 V2

Descriptif :

Le vallon de la Mer évolue au milieu de zones d'habitats assez denses sur tout son linéaire. Sa ripisylve est absente et artificialisée, le vallon est purement urbain est souvent souterrain très contraint.

	Amont		Aval	Etat moyen
	01	02	03	
MER				Fortes
Classement CE				
Environnement				
Pressions sur le milieu				

Les pressions sur le milieu proviennent de l'urbanisation, qui a contraint son tracé à être modifié ou artificialisé.

Hydromorphologie et ouvrages :

Le vallon est très impacté par l'urbanisation, et son lit est artificialisé en quasi-totalité.

Le cours du vallon est impacté par plusieurs passages busés.

	MER	01	02	03	Etat moyen
	Hydromorphologie				

- **Etat de berges / Transport sédimentaire**

Le vallon évolue sur des pentes fortes, et du fait de son artificialisation ne présente pas de traces d'érosion sur ses berges ou son lit.

- **Ouvrages**

On dénombre plusieurs sections couvertes, un goulet d'étranglement est problématique en aval de D6007, les ouvrages de part et d'autre de celle-ci font l'objet de surveillance en période d'intempéries **S2**.



Ecologie :

MER	01	02	03	Etat moyen
Etat ripisylve				Artificialisée
Présence Flore Protégée				
Potentiel écologique				Artificialisée

La naturalité du vallon a disparu au profit d'une artificialisation complète du vallon. Le vallon est contraint et en partie souterrain, il ne présente plus aucun potentiel écologique.



Accès aux tronçons :



Le vallon n'est accessible que sur de courtes sections en dehors des parcelles privées, ou par des accès à proximité d'axes routiers.

Plan de gestion :



- Actions**
- E1 : Entretien courant
 - E2 : Entretien préventif
 - E3 : Entretien ponctuel
 - E4 : Entretien pluvial
 - E5 : Entretien curatif
 - R1 : Amélioration de ripisylve
 - R2 : Restauration des berges
 - R3 : Restauration du lit
 - R4 : Restauration hydromorpho
 - P1 : Préservation des espèces
 - ★ P2 : Lutte contre les espèces invasives
 - ▲ P3 : Lutte contre les pollutions
 - P4 : Préservation des zones humides
 - S1 : Contrôle régulier
 - ▲ S2 : Vigilance "point dur"

▪ **Rappel des objectifs :**

Type	Objectifs
Vallon pluvial	Maintien en l'état, le retour à l'état naturel est compromis, le vallon garde son caractère et est alors décrit comme un réseau.

▪ **Enjeux :**

Enjeux	Indice	Détails
Espèces invasives ou envahissantes	Pas d'enjeux	Pas d'enjeux identifiés
Espèces protégées	Pas d'enjeux	Pas d'enjeux identifiés
Pollution	Faible	Les enjeux sont limités aux pollutions éventuelles en lien avec l'urbanisation
Risque inondation	Modéré	Les enjeux inondations sont liés à la limitation de la capacité du lit et notamment au niveau de la RD6007 S2
Amélioration de l'écosystème	Pas d'enjeux	Pas d'enjeux identifiés
Restauration de l'écosystème	Pas d'enjeux	Pas d'enjeux identifiés

▪ **Actions :**

0 1 2 3

	MER01	MER02	MER03
Actions	S1	E2 S2	E4

08 - Vallon des Horizons

Vallauris

HORI



Type	Vallon semi-urbain					
Exutoire	Vallon du Phare					
Longueur	750 m					
Pente moy.	24,80 %					
Classement DDTM	Non classé					
Zonage PPRI	Non					
Potentiel écologique	Moyen					
Actions	E1	E2	E3	E4	E5	R1
	R2	R3	R4	P1	P2	P3
	P4	S1	S2	V1	V2	

Descriptif :

Le vallon des Horizons débute et serpente au milieu d'habitations sur une forte pente. Le milieu est assez contraint par l'urbanisation et des parties sont artificialisées mais il conserve sur certains tronçons un potentiel de ripisylve intéressant et à améliorer. Il est très pentu avec une pente moyenne de 24,80 %.

HORI	Aval			Aval
	01	02	03	
Classement CE				
Environnement				
Pressions sur le milieu				

Etat moyen
Faibles

Les principales pressions sur le milieu proviennent de l'urbanisation, qui a contraint son tracé à être modifié ou artificialisé.

Hydromorphologie et ouvrages :

Le vallon alterne entre fond de lit naturel impacté et artificialisé, mais dans l'ensemble reste assez naturel avec une certaine diversité de sédiments.

Le cours du vallon est impacté par quelques passages busés, mais la plupart de son cours reste ouvert.

HORI	01	02	03	04
	Hydromorphologie			

Etat moyen
Impactée

- **Etat de berges / Transport sédimentaire**

Le vallon évolue sur des pentes fortes, il présente quelques traces d'érosion sur ses berges, le maintien de sa végétation semble être un des facteurs à améliorer pour lui garantir une meilleure stabilité.

- **Ouvrages**

On dénombre quelques sections couvertes au travers de propriétés privées, mais aucune ne fait l'objet d'une surveillance particulière.